

Portfolio

Erwin Speklé, Eur. Erg.

ergonomie: goed voor mens én bedrijf.

Wie ben ik?

Mijn naam is Erwin Speklé. Als ergonomoos met ruim 15 jaar ervaring adviseer ik organisaties over vraagstukken op het gebied van ergonomie. Eerst lange tijd in Noorwegen, waar ik vooral actief was in de offshore- en luchtvaart industrie, de laatste jaren in Nederland bij Arbo Unie Haarlem, waar ik voor alle sectoren werk. Mijn specialisatie is RSI. Aan de Vrije Universiteit in Amsterdam heb ik de Postdoctorale opleiding Ergonomie *bij Arbeid* voltooid, waardoor ik mij 'Professional Master of Ergonomics' mag noemen. Op dit moment doe ik aan dezelfde universiteit promotieonderzoek naar de 'Effectiviteit van de RSI QuickScan in relatie tot primaire en secundaire preventie van RSI'.

Ik ben in Europees verband geregistreerd als ergonomoos (Eur. Erg.), auteur van diverse artikelen op het gebied van RSI en hoofd van Arbo Unie's Expertisecentrum RSI.



Wat is ergonomie?

Ergonomie houdt zich bezig met het ontwerpen van de omgeving, processen en werkplekken, producten of informatie zodat de gebruikers/werknemers optimaal kunnen functioneren.

Mijn visie op ergonomie

Veel mensen denken bij ergonomie uitsluitend aan de reductie van werkgerelateerde overbelastings-problemen. Zij beschouwen de ergonomie slechts als een onderdeel van 'Veiligheid, Gezondheid en Welzijn, dat zich voornamelijk richt op reductie van risico's. Dat is een veel te beperkte visie. Ergonomie moet zowel het menselijk welzijn als de werkprocessen verbeteren en hierdoor goed aansluiten bij de bedrijfsstrategie. Door dit bredere doel na te streven worden niet alleen de werkcondities geoptimaliseerd, maar valt er vaak ook economische winst voor het bedrijf door efficiëntieverbetering te behalen. Goede ergonomie heeft dus een sociaal én een economisch doel.

Wat ik u bijvoorbeeld mee kan helpen?

- Het risico op RSI (arm-, nek-, schouderklachten) reduceren
- Productieprocessen efficiënter maken
- De fysieke belasting in kaart brengen en daar waar nodig reduceren
- Ver- en nieuwbouw projecten begeleiden, met oog voor resultaat
- Innovatieve kantoorconcepten ontwikkelen en implementeren.
- Advisering bij ontwerpprocessen zoals balies, maar ook software ergonomie

Hoe doe ik dat?

Ik werk volgens de Systeem Ergonomisch Ontwerpmethode (SEO) en ben een aanhanger van de participatieve ergonomie, waarbij de omgeving aan de mens wordt aangepast (ergonomie) samen met de juiste betrokkenen (participanten).

Voor meer informatie bel of mail naar Erwin Speklé

T: 023-515 86 35

M: 06-525 00 338

E-mail: erwin.spekle@arbounie.nl

Projecten

Advisering over fysieke belasting -

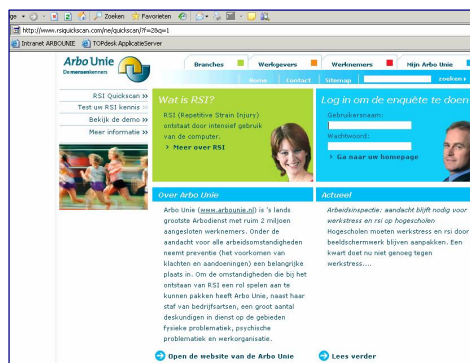
Als ergonomoom met een achtergrond in- en speciale interesse voor fysieke belasting heb ik veel projecten op dit gebied gedaan. Soms omdat de ergonomische omstandigheden niet optimaal waren, waardoor medewerkers in ongezonde werkhoudingen hun werkzaamheden moesten uitvoeren, soms omdat de belasting van het tillen, duwen en trekken bepaald moest worden. Gebruikersparticipatie staat bij dergelijke projecten centraal. Na de analysefase zoek ik dan, samenwerking met het bedrijf, naar oplossingen om de fysieke belasting van de werknemers te verminderen. Enkele voorbeelden van bedrijven waar ik dat gedaan heb zijn: Gebroeders Verduijn's Suikerwarenfabriek BV, Campina, WNK bedrijven en diverse gemeenten.

Een dergelijk project begint met het bepalen van de klantvraag, randvoorwaarden, en systeemgrenzen. Daarna volgt vaak ter observatie een rondgang over de werkvloer voor het globaal observeren van de werkzaamheden en later metingen en een taakobservatie van de verschillende handelingen middels video-opnamen en/of foto's. De adviezen die hieruit voortvloeien gaan over ergonomische oplossingsrichtingen op het gebied van werkorganisatie, werktechniek en aanpassing op de werkplek.



Computerwerk, RSI advisering en de RSI QuickScan

De juiste aandacht voor de computergebruikers zal leiden tot betere arbeidsomstandigheden, hogere productiviteit, efficiency en meer plezier in het werk. En inderdaad, ook zal het de kans op het krijgen van klachten en verzuim reduceren. Als specialist op het gebied van RSI adviseer ik veel organisaties die proactief bezig willen zijn om deze positieve effecten te bereiken. Voorbeelden van organisaties waar ik dat heb gedaan zijn Organon, Ministerie van Verkeer en Waterstaat (V&W) / Rijkswaterstaat (RWS), LTB Adviseurs en Accountants B.V., Ministerie Economische Zaken (EZ), RTV Oost, Thuiszorg Noord West Twente en de Vereniging tot Behoud van Natuurmonumenten.



RSI is niet iets abstracts. Mensen hebben er al honderden jaren last van en met de computer en hoge werkdruk is het er niet beter op geworden. Het is pijn in je nek, armen en schouders. Als je daar hinder van hebt (en veel mensen hebben dat), werk je gewoon

niet lekker en presteer je minder. Samen met het bedrijf kijk ik hoe we dat kunnen voorkomen en een gezonde en productieve werkomgeving kunnen creëren, waardoor het risico's op RSI-klachten en uitval gereduceerd worden. Over het algemeen begin ik met een onderzoek m.b.v. de RSI QuickScan www.rsiquickscan.com, een online vragenlijst. Vervolgens analyseer ik de resultaten waarna ik ze presenteer voor de betrokkenen. Indien gewenst ondersteun ik bij het opstellen van het RSI beleid / Plan van Aanpak en de implementatie hiervan. Een voorbeeld van interventies zijn voorlichtingssessies op het gebied van beeldschermwerk en RSI, en trainingen die de medewerkers in staat moet stellen om beter met werkdruk om te gaan. Door de oorzaken van RSI te vinden en er wat aan te doen krijgt het bedrijf betere arbeidsomstandigheden en vitalere medewerkers.

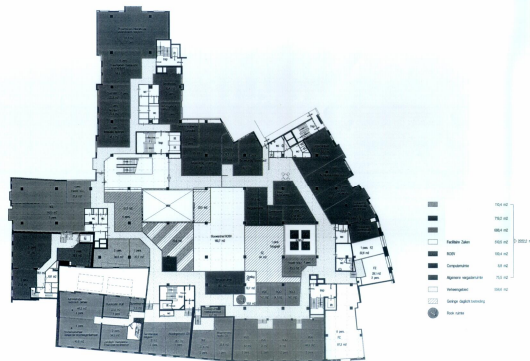
Ergonomie van buscabines

Op verzoek van Connexion O.V. worden nieuw in te kopen buscabines met bijzonder nauwkeurige meetapparatuur ergonomisch onderzocht. Aanleiding voor deze manier van werken zijn de vele problemen op het gebied van de cabine-ergonomie. De metingen resulteren in een 3D CAD-file waarin alle relevante objecten zijn opgenomen. Tevens wordt een ergonomische analyse uitgevoerd met behulp van het computer mensmodel Ramsis. Twee mensmodellen, één van 160 cm (vrouw) en één 200 cm (man), gemaakt volgens de DINED/NedScan data, worden in de cabine geplaatst en geanalyseerd. De resultaten van Ramsis zijn 3D illustraties, lichaamshoeken en afstanden van lichaam tot onderdelen van de geometrie. Mijn rol hierin is o.a. geweest om de juiste mensen bij elkaar te krijgen. Binnen Arbo Unie en Connexion, maar ook met een externe partij die over de juiste apparatuur beschikt. De lichaamshoeken en afstanden worden vervolgens geïnterpreteerd door de ergonoom. Doel van het onderzoek is de buscabines vooraf te toetsen aan de onderliggende ergonomische normen voor bussen, het Programma van Eisen en antropometrische gegevens. Indien nodig worden verbetervoorstellen richting fabrikant geformuleerd. Hierdoor zijn veel kosten bespaard en slechte ergonomische omstandigheden voor de chauffeurs voorkomen.

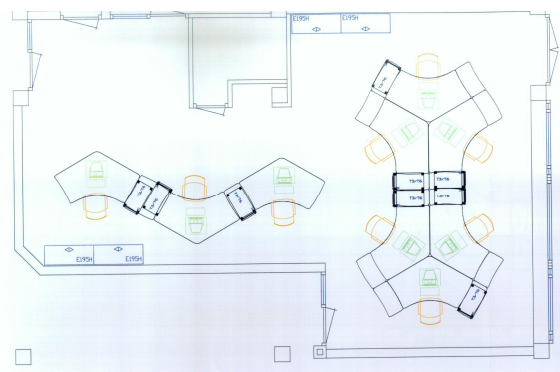


Ver-nieuwbouw projecten en kantoorinnovatie

Door bij nieuwbouw/verbouw systematisch na te denken over de toekomstige bedrijfsvoering kunnen missers worden voorkomen en goede arbeidsomstandigheden worden gecreëerd.



Voorbeeld: inrichtingsplan afdelingen



Voorbeeld: kantoorinrichting

Klanten: SDU-identification, diverse gemeenten waaronder Haarlem en Alkmaar.

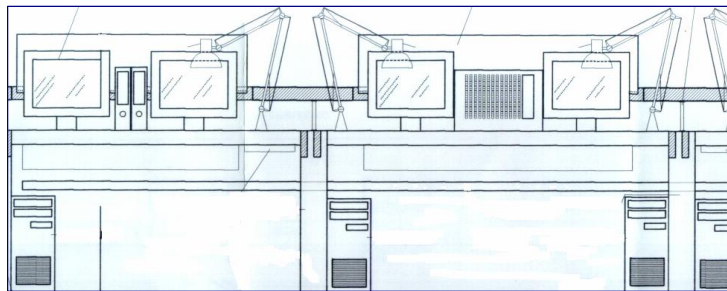
Voorbeelden van positieve effecten zijn een balie waarvan de plaats, inrichting en vormgeving in één keer deugt en een logische werkplekinrichting in het gebouw. Daarnaast zorgen we er bijvoorbeeld voor dat de nooduitgang altijd uitkomt op een veilige plek. Veelal hanteert de architect de normen uit het bouwbesluit en de regels van de Arbo-wet. Het hanteren van minimumnormen en regels alleen is echter geen garantie voor een gebruiksvriendelijk comfortabel en efficiënt gebouw.

Vaak hebben de opdrachtgever en gebruikers namelijk nog specifieke wensen en onuitgesproken verwachtingen ten aanzien van het gebruik van een gebouw. Ik kan u adviseren bij het formuleren van deze wensen en verwachtingen richting architect en uitvoerders. Samen met een arbeidshygiënist, veiligheidskundige en arbeids- en organisatie deskundige analyseer ik uw

bedrijfsprocessen en stelt een zogenaamd Programma van Eisen op, waarin voldoende aandacht is voor de relatie tussen werknemer en een optimale werkomgeving. Hierin staat omschreven hoe taken zijn verdeeld en wat nodig is voor een goede gebruikskwaliteit van het gebouw. Op deze manier kunnen de logistiek, communicatie en samenwerking in de nieuwe situatie juist verlopen. Een goed programma van eisen minimaliseert de kans / risico op onwerkbare of suboptimale situaties. Aan de hand van het Programma van Eisen formuleert Arbo Unie samen met u de inrichtingsplannen. Hierbij heb ik aandacht voor arbeids-omstandigheden en gebruikskwaliteit.

(Her-) ontwerp balie

Een goede, functionele balie ontwerpen is niet eenvoudig. Er is bijna altijd sprake van dilemma's. Je wilt een open, klantvriendelijk balie, maar ook een balie waar de medewerkers zich veilig voelen. Je wilt korte reikafstanden, maar ook voldoende ruimte op het werkblad en je wilt ook niet dat de klant al te dicht op je staat of op je neerkijkt. Als ergonomoom kan ik u helpen de juiste keuzes te maken, waardoor veel ergernissen en kosten bespaart kunnen worden. Ik werk het liefst vanaf het eerste begin nauw samen met de architect en de medewerkers.



Dan krijg je het beste resultaat tegen de laagste kosten. Balies waar ik aan heb meegewerkt zijn te vinden in het Spaarne ziekenhuis, diverse gemeenten (Haarlem, Alkmaar, Obdam, Bloemendaal, enz) en bedrijven.

Gezond Werken in de Metalekro

Als ergonomoom heb ik meegewerkt aan "Gezond werken in de Metalekro, een modelaanpak die moest heeft geleid tot een wezenlijke reductie van enerzijds het kortdurende verzuim en anderzijds het langdurend verzuim en WAO-instroom. Uitgangspunt is geweest de integrale werkwijze van Arbo Unie Nederland in de aanpak van preventie en reïntegratie van verzuim. Hieruit is een aanpak gedistilleerd welke bestaat uit drie programma's, die in samenhang worden ingezet in de aanpak van verzuim en WAO-instroom.

De drie programma's zijn: Return-to-work (aanpak langdurig verzuim en WAO-instroom), Verzuim & Reïntegratie (opzetten en invoeren van een verzuim- en reïntegratiebeleid) en Stay-at-work (preventieve aanpak van ziekteverzuim en WAO-instroom). Ik was auteur van de Stay-at-work aanpak.

Het model 'Gezond werken in de Metalekro' is een jaar lang door vijf verschillende bedrijven uit de branche getest en blijkt uitstekend te werken. Er ontstond een gemiddelde daling in het ziekteverzuim van vijftien tot dertig procent en van de potentiële WAO'ers zijn er slechts twee daadwerkelijk in de WAO terecht gekomen. Dit betekend minder kosten en meer tevreden medewerkers in een branche waar een personeelslid gemiddeld 1,4 keer per jaar ziek is en gemiddeld tien tot vijftien dagen per jaar door ziekte verzuimt. Het model heeft inmiddels brede toepassing gevonden.

